



# MANUAL DE INSTRUCCIONES

## LIJADORA ROTO-ORBITAL

**MODELO: FA9015**



## PRESENTACIÓN

Lijadora roto orbital es una máquina ligera y manejable para trabajar cómodamente con una sola mano, empuñadura ergonómica con softgrip antideslizante, para un mayor control y confort. Robusto sistema de sujeción del abrasivo con tejido auto adherente (velcro), alta aspiración de polvo y con posibilidad de conectarle una aspiradora para trabajar en un espacio más limpio. Interruptor sellado para proteger contra polvo. Ideal para trabajos de lijado finos donde se requiere terminación de alta calidad. Utilizado principalmente en carpintería, chapería, mueblerías, herrería y talleres en general.

## ESPECIFICACIONES TÉCNICAS

MODELO:	FA9015
VOLTAJE:	220V - 50/60hz
DIAMETRO DISCO:	125mm 5"
POTENCIA:	280w
VELOCIDAD:	6.000 a 13.000 rpm
PROTECCION:	<input type="checkbox"/> /II



## INSTRUCCIONES DE SEGURIDAD

### ADVERTENCIA:

Lea todas las instrucciones descriptas abajo, de no ser así podrá ocurrir una descarga eléctrica, fuego y/o serias lesiones. El término “La lijadora” en todas las advertencias listadas abajo se refiere a herramientas operadas con tensión de red (con cable)

## GUARDE ESTAS INSTRUCCIONES

### Seguridad del área de trabajo

a) Mantenga el área de trabajo limpia y bien iluminada. Áreas desordenadas y sucias pueden ocasionar accidentes.

b) No opere la lijadora en lugares cerrados o atmosferas explosivas, como por ejemplo en presencia de líquidos, gases o polvos inflamables. La lijadora crea chispas que pueden encenderlas.

c) Mantenga a niños y espectadores lejos mientras que opera la lijadora. Las distracciones pueden causar pérdida del control.

### Seguridad personal

a) Manténganse alerta, mire lo que hace y use el sentido común cuando utiliza la lijadora. No la utilice cuando está cansado o bajo influencia de drogas, alcohol o medicación. Un momento de desatención puede resultar en lesiones.

b) Utilice equipamiento de seguridad. Utilice siempre lente protector, zapatos antideslizantes, mascara para polvo, guantes y protector auditivo esto reduce el riesgo lesiones.

c) No exceda su alcance. Manténgase balanceado y con los dos pies sobre el piso en todo momento. Esto posibilita un mejor control del trabajo en situaciones inesperadas.

d) Vístase apropiadamente. No vista ropa suelta, joyas o guantes. Mantenga su pelo y ropa lejos de la base.

e) La lijadora está prevista de un colector de polvo (opcional para conectar a una aspiradora), asegúrese que se encuentren conectadas apropiadamente. El uso de estos dispositivos pueden reducir los riesgos relacionados con el polvo.

## **Seguridad en materia de electricidad**

a) No modifique bajo ninguna forma el enchufe. El enchufe que encaje correctamente al tomacorriente reduce el riesgo de una descarga eléctrica.

b) No exponga la lijadora a la lluvia o condiciones húmedas. El ingreso de agua aumenta el riesgo de una descarga eléctrica.

c) No abuse del cable de alimentación. Nunca lo utilice para transportar, tirar o desenchufar la lijadora. Manténgalos lejos del calor, aceite, bordes filosos o partes móviles. Los cables dañados o enredados aumentan el riesgo de una descarga eléctrica.

d) Cuando utiliza la lijadora en el exterior, utilice una extensión del cable adecuado para exteriores. El uso de un cable adecuado evita el riesgo de una descarga eléctrica.

### **Información especial de seguridad.**

a) Esta herramienta ha sido diseñada para lijar, observe todas las indicaciones de seguridad, instrucciones, ilustraciones y datos que se suministra con la lijadora. En caso de no atenerse a las instrucciones puede ocasionar graves lesiones.

b) No fuerce la lijadora. Una presión excesiva podrá reducir la eficacia del lijado, dañar la lija o acortar la vida útil.

c) Si utiliza la lijadora con el borde de la base haciendo contacto con la pieza de trabajo podrá desgastar y deberá cambiarlo.

d) No utilice lijas gastadas, antes de cada uso inspeccione el estado con el fin de detectar si están gastadas o con fisuras, si detecta alguna anomalía reemplace inmediatamente.

e) No utilice lijas que requieran ser refrigeradas, la aplicación de agua u otro tipo de refrigerante puede ocasionar una descarga eléctrica.

### **Cuidados de la lijadora**

a) Antes de cada uso inspeccione que no haya anomalías o cualquier otra condición que pueda afectar el funcionamiento. Muchos accidentes son causados debido a la falta de mantenimiento.

b) No utilice la lijadora si el interruptor no enciende ni apaga la misma. La lijadora que no pueda ser controlada mediante el interruptor es peligrosa y debe ser reparada.

c) No fuerce la lijadora. Use de acuerdo a estas instrucciones y en el sentido en que fue fabricada, teniendo en cuenta las condiciones de trabajo y el trabajo a realizar. El uso para operaciones diferentes puede llevar a una situación peligrosa.

d) No modifique de ninguna manera el interruptor ni el sistema de puesta en marcha de la lijadora. Nunca realice una conexión directa a la tensión de red, esto puede ocasionar graves lesiones personales.

e) Hágale mantenimiento regular. Corrobore que no haya desalineamientos o bloqueos de partes móviles, rotura de partes y cualquier otra condición que pueda afectar el funcionamiento de la lijadora.

f) Desconecte el enchufe de la fuente de alimentación antes de realizar ajustes, cambiar accesorios. Esta medida de seguridad reduce el riesgo de un arranque accidental

## **Importante**

No se recomienda el uso para lijar PARED

No se recomienda el uso para lijar YESO

### **CONSEJOS DE OPERACIÓN**

a) Prepare la lija de acuerdo al trabajo a realizar, tenga en cuenta las dimensiones de la base de la lijadora, una lija que no sea del tamaño ideal puede causar accidentes.

b) Asegúrese que las perforaciones de la lija correspondan a la base de la lijadora, esto para evacuar mejor los restos de polvo que genera el trabajo.

c) Sujete la lijadora firmemente e inicie el trabajo ejerciendo una ligera presión sobre la pieza de trabajo.

d) Evite el contacto prolongado con polvo generado por el lijado. Vístase con ropas que lo protejan del polvo y lave las áreas expuestas con agua y jabón.

e) Las superficies del área de trabajo deben ser aspiradas y limpiadas en profundidad mientras dure el trabajo, la bolsa de polvo debe ser cambiada con frecuencia.

f) Disponga de un basurero junto al lugar de trabajo donde pueda destinar los desechos de polvo, deberán eliminarse de acuerdo con los procedimientos de una basura normal.

g) Luego del trabajo limpie la lijadora con un paño ligeramente húmedo con agua y jabón neutro, guarde en un lugar seco lejos del alcance de los niños.

### **Reparación**

La reparación deberá realizarse en un servicio técnico autorizado para los productos **FASCY** utilizando solo repuestos originales, esto garantizará la seguridad del producto.

### **TERMINO DE GARANTÍA**

#### **PLAZO Y COMPROBACION DE LA GARANTÍA**

1. Los productos **FASCY** han sido rigurosamente testados por la empresa y cuenta con garantía contra defectos originado de fabricación por un periodo de **UN AÑO** a partir de la fecha de compra del **PRIMER CONSUMIDOR**.

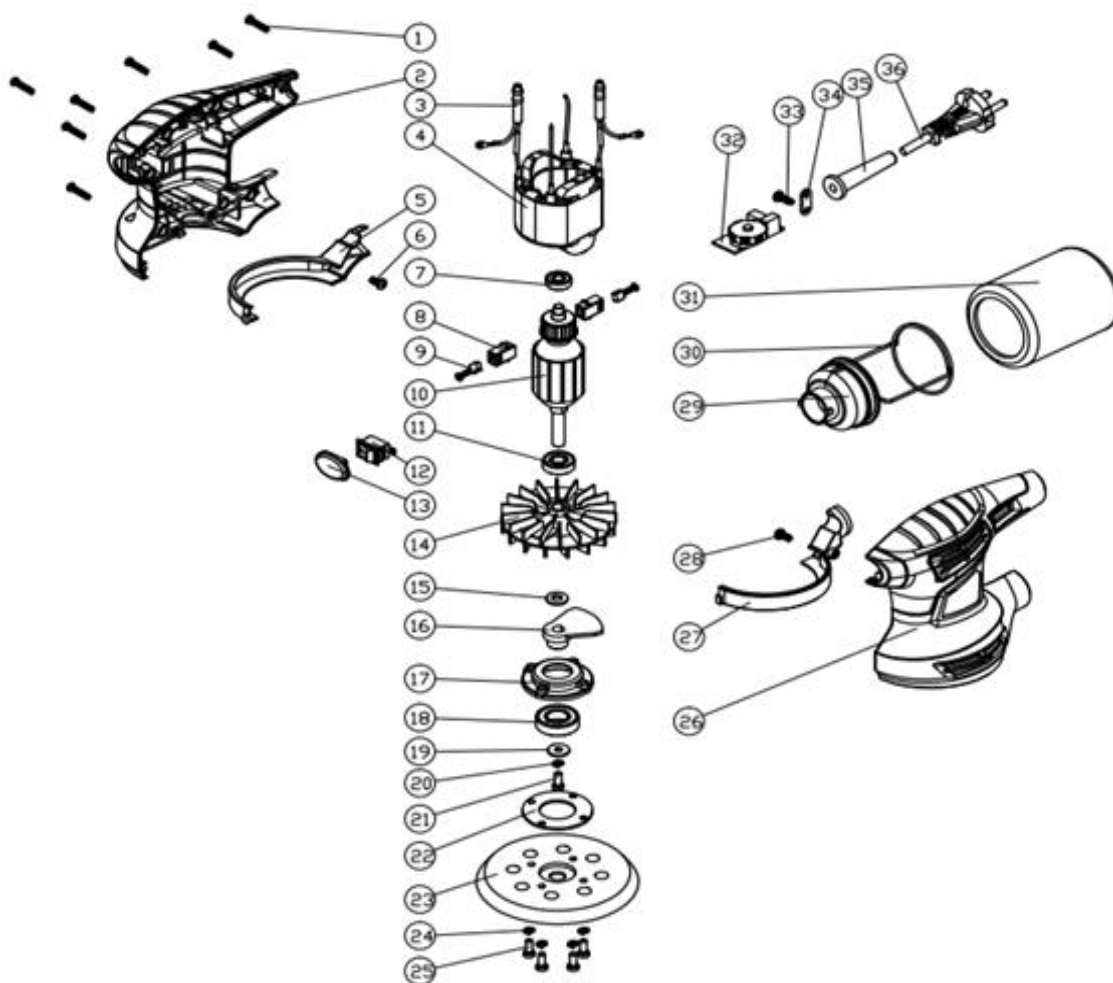
2. Para la comprobación de este plazo, el consumidor deberá presentar la Tarjeta de Garantía debidamente completada y el comprobante de compra.

#### **EXCLUSION DE GARANTÍA**

1. Partes desgastadas por el uso normal del producto.
2. Los daños causados por accidentes, abuso o mala utilización.
3. Los productos que no cuentan con la etiqueta de seguridad o etiqueta violada.
4. Los productos que hayan sido reparados por servicio técnico no autorizado.
5. Los productos que hayan sido modificados total o parcialmente.

**La empresa se reserva el derecho de dar explicación sobre la garantía**

## DESPIECE



NRO	LISTADO DE PIEZAS
1	TORNILLO
2	CARCASA
3	INDUCTANCIA
4	CAMPO
5	PROTECTOR DERECHO
6	TORNILLO
7	RULEMAN 607
8	PORTA CARBÓN
9	CARBÓN
10	INDUCIDO
11	RULEMAN 609
12	INTERRUPTOR
13	PROTECTOR DE INTERRUPTOR
14	VENTILADOR
15	ARANDELA
16	BLOQUE DE BALANCE
17	CAJA RULEMAN
18	RULEMAN 6002

NRO	LISTADO DE PIEZAS
19	ARANDELA
20	ARANDELA
21	TORNILLO M5X16
22	ANILLO FIJO
23	DISCO P/ LIJA
24	ARANDELA
25	TORNILLO
26	CARCASA
27	PROTECTOR IZQUIERDO
28	TORNILLO
29	CONECTOR
30	SOPORTE
31	BOLSA POLVO
32	REGULADOR VELOCIDAD
33	TORNILLO
34	PRENSA CABLE
35	CABLE PROTECTOR
36	ENCHUFE